



ს ა ქ ა რ თ ვ ე ლ ო
ბორჯომის მუნიციპალიტეტი



განკარგულება:გ-17.17252697

თარიღი:26/09/2025

დაბა ბაკურიანში მდებარე კობა წაქაძის ჩიხის სახელწოდების ცვლილებისა და უსახელო გეოგრაფიული ობიექტებისათვის (ქუჩა, ჩიხი, შესახვევი) სახელწოდების მინიჭების შესახებ

საქართველოს ორგანული კანონის „ადგილობრივი თვითმმართველობის კოდექსის“ 24-ე მუხლის პირველი ნაწილის „ა.ე“ ქვეპუნქტის, 61-ე მუხლის მეორე პუნქტის, საქართველოს მთავრობის 2015 წლის 1 ივნისის N239 დადგენილების პირველი მუხლით დამტკიცებული „მუნიციპალიტეტის ადმინისტრაციულ საზღვრებში მდებარე გეოგრაფიული ობიექტების სახელდების წესი“-ს მე-3 მუხლის პირველი პუნქტის „ბ“ ქვეპუნქტის, მე-4 მუხლის „ე“ პუნქტის, მე-5 მუხლის პირველი და მე-9 პუნქტის, მე-7 მუხლის, საქართველოს რეგიონული განვითარებისა და ინფრასტრუქტურის სამინისტროს გეოგრაფიული ობიექტების სახელწოდებათა დადგენის, ნორმალიზების, გამოყენების, რეგისტრაციის, აღრიცხვის და დაცვის მიზნით გეოგრაფიული ობიექტების სახელწოდებათა სამთავრობო კომისიის 2025 წლის 12 აგვისტოს N47 ოქმისა და 8 სექტემბრის N48 ოქმის საფუძველზე:

1. განხორციელდეს დაბა ბაკურიანში მდებარე კობა წაქაძის ჩიხის სახელწოდების ცვლილება.
2. დაბა ბაკურიანში მდებარე სახელწოდების არმქონე გეოგრაფიულ ობიექტებს (ქუჩა, ჩიხი, შესახვევი) მიენიჭოს ცოტნე დადიანის, ვაჟა ფშაველას, ვლადიმერ ქუმარიტაშვილის, მიხეილ გავვას, დიმიტრი გოგოლაძის და ნუგზარ დიაკონაშვილის სახელწოდება.
3. განკარგულების პირველი და მეორე პუნქტის გათვალისწინებით დაბა ბაკურიანში მდებარე სახელწოდების არმქონე გეოგრაფიულ ობიექტებს (ქუჩა, ჩიხი, შესახვევი), ასევე კობა წაქაძის ჩიხს შეეცვალოს სახელწოდება და წარმოდგენილი დანართების შესაბამისად ეწოდოს:

ა) ვლადიმერ ქუმარიტაშვილის ქუჩა, ვლადიმერ ქუმარიტაშვილის ჩიხი (დანართი N1);

ბ) ნუგზარ დიაკონაშვილის ქუჩა, ნუგზარ დიაკონაშვილის I ჩიხი, ნუგზარ დიაკონაშვილის I შესახვევი (დანართი N2);

გ) დიმიტრი გოგოლაძის ქუჩა, დიმიტრი გოგოლაძის I ჩიხი, დიმიტრი გოგოლაძის II ჩიხი (დანართი N3);

დ) მიხეილ გავვას ქუჩა, მიხეილ გავვას I ჩიხი, მიხეილ გავვას I შესახვევი (დანართი N4);

ე) ვაჟა ფშაველას ქუჩა, ვაჟა ფშაველას I ჩიხი, ვაჟა ფშაველას I შესახვევი (დანართი N5);

ვ) ცოტნე დადიანის ქუჩა, ცოტნე დადიანის I ჩიხი (დანართი N6);

4. განკარგულება მიღებიდან 10 დღის ვადაში გაეგზავნოს საქართველოს იუსტიციის სამინისტროს მმართველობის სფეროში მოქმედ საჯარო სამართლის იურდიულ პირს საჯარო რეესტრის ეროვნულ სააგენტოს, სახელმწიფო სერვისების განვითარების სააგენტოს, საქართველოს შინაგან საქმეთა სამინისტროსა და საქართველოს ცენტრალურ საარჩევნო კომისიას.

5. განკარგულება მიღებიდან 10 დღის ვადაში გამოქვეყნდეს სსიპ „საქართველოს საკანონმდებლო მაცნეს“ ვებგვერდზე.

6. განკარგულება რეაგირებისათვის გაეგზავნოს ბორჯომის მუნიციპალიტეტის მერიას.

7. განკარგულება ძალაშია ხელმოწერისთანავე.

8. განკარგულება შეიძლება გასაჩივრდეს დაინტერესებული პირის მიერ კანონმდებლობით დადგენილი წესით მისი გაცნობიდან ერთი თვის ვადაში ახალციხის რაიონულ სასამართლოში (ქ. ახალციხე, მებაღიშვილის ქუჩა N60^ა).

დავით ზაალიშვილი

ბორჯომის მუნიციპალიტეტის საკრებულო-
საკრებულოს თავმჯდომარე

გამოყენებულია კვალიფიციური
ელექტრონული ხელმოწერა/
ელექტრონული შტამპი



დანართი N2

დაბა ბაკურიანში ნუგზარი დიაკონაშვილის სახელობის ქუჩის, I ჩიხის და I შესახვევის გავრცელების არეალი



ნუგზარი დიაკონაშვილის ქუჩა იწყება 64.30.12.309 მიწის ნაკვეთთან, გაივლის 64.10.09.104 და 64.30.12.456 მიწის ნაკვეთებს და დასრულდება 64.30.12.396 მიწის ნაკვეთთან



ნუგზარი დიაკონაშვილის I შესახვევი იწყება 64.30.12.225 მიწის ნაკვეთთან, გაივლის 64.10.09.026 მიწის ნაკვეთს და დასრულდება 64.30.12.075 მიწის ნაკვეთთან



ნუგზარი დიაკონაშვილის I ჩიხი იწყება 64.30.12.118 მიწის ნაკვეთთან და სრულდება 64.10.09.061 მიწის ნაკვეთთან



დანართი N3

დაბა ბაკურიანში დიმიტრი გოგოლაძის სახელობის ქუჩის, I და II ჩიხის გავრცელების არეალი

დიმიტრი გოგოლაძის სახელობის ქუჩა იწყება 64.30.08.339 მიწის ნაკვეთთან, გაივლის 64.10.08.173 და 64.30.01.132 მიწის ნაკვეთებს და დასრულდება 64.30.08.254 მიწის ნაკვეთთან






დიმიტრი გოგოლაძის I ჩიხი იწყება 64.10.08.173 მიწის ნაკვეთთან და სრულდება 64.10.08.402 მიწის ნაკვეთთან

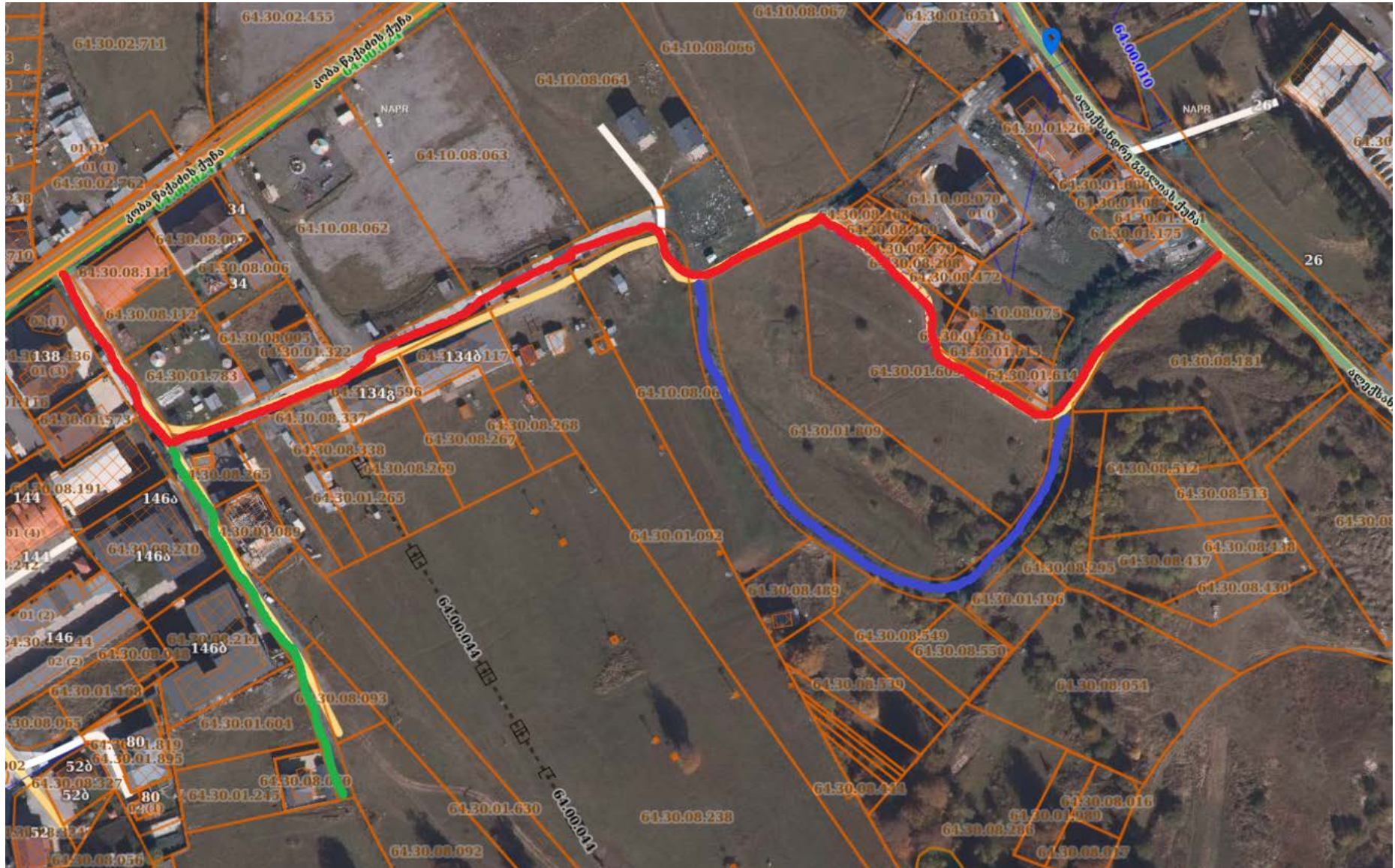


დიმიტრი გოგოლაძის II ჩიხი იწყება 64.30.01.213 მიწის ნაკვეთთან და სრულდება 64.30.08.497 მიწის ნაკვეთთან






დაბა ბაკურიანში მიხეილ გავას ქუჩის, I შესახვევის და I ჩიხის გავრცელების არეალი

-  მიხეილ გავას ქუჩა იწყება 64.30.08.112 მიწის ნაკვეთთან, გაივლის 64.30.01.092 64.30.08.468 და 64.30.01.614 მიწის ნაკვეთებს და დასრულდება ალექსანდრე გვალის ქუჩის კვეთაზე
-  მიხეილ გავას I შესახვევი იწყება 64.10.08.060 მიწის ნაკვეთთან და სრულდება 64.30.08.295 მიწის ნაკვეთთან
-  მიხეილ გავას I ჩიხი იწყება 64.30.08.210 მიწის ნაკვეთთან და სრულდება 64.10.08.043 მიწის ნაკვეთთან



დაბა ბაკურიანში ვაჟა-ფშაველას სახელობის ქუჩის გავრცელების არეალი

-  ვაჟა ფშაველას ქუჩა იწყება 64.30.12.025 გაივლის 64.30.12.337, 64.10.09.160 და 64.30.12.260 მიწის ნაკვეთებს და დასრულდება 64.10.09.087 მიწის ნაკვეთთან
-  ვაჟა ფშაველას I შესახვევი იწყება 64.30.04.630 მიწის ნაკვეთთან, გაივლის 64.30.12.452 მიწის ნაკვეთს და სრულდება 64.30.12.305 მიწის ნაკვეთთან
-  ვაჟა ფშაველას I ჩიხი იწყება 64.30.12.453 მიწის ნაკვეთთან და სრულდება 64.10.09.322 მიწის ნაკვეთთან



დაბა ბაკურიანში ცოტნე დადიანის ქუჩის და ცოტნე დადიანის I ჩიხის გავრცელების არეალი



ცოტნე დადიანის ქუჩა იწყება 64.30.04.242 მიწის ნაკვეთთან და სრულდება 64.30.10.146 მიწის ნაკვეთთან



ცოტნე დადიანის I ჩიხის იწყება 64.30.10.030 მიწის ნაკვეთთან და სრულდება 64.30.04.207 მიწის ნაკვეთთან

